

marek sobczak
egipt i poematy

MAREK SOBCZAK
EGIPT I POEMATY

14 IV – 10 V 2015
galeria APS
ul. Szczęśliwicka 40
02-353 Warszawa
Krator galerii: Magdalena Durda-Dmitruk

Projekt graficzny: katalogu, zaproszenia, plakatu
reprodukcje obrazów
Marek Sobczak

Fotografia
Leszek Zych



Współpraca:
Agencja KARO



Organizator wystawy:
APS



IEA

Magdalena Durda–Dmitruk Egipt i poematy

Maluję napięcie pomiędzy ogromem przyrody a tym, co nazywamy „śladami cywilizacji“.
Trwanie i kruchość, i granica pomiędzy – są moim Egiptem.
Marek Sobczak

Uroda i odmienność Orientu od dawna budziły zainteresowanie twórców różnych dziedzin. Piękno surowej przyrody, wielowiekowych zabytków kultury i sztuki, egzotykę strojów czy obyczajów niegdyś utrwalalo wielu artystów-podróżników, także polskiego pochodzenia (np. od II połowy XVIII w. pisarz i rysownik Jan Potocki, czy w XIX w. malarze: Franciszek Tępa, Jan Ciągliński). Głód kultury Wschodu widoczny jest nadal u niektórych współczesnych twórców. Fascynację wielobarwnością Orientu zdradza również Marek Sobczak w ostatnim cyklu obrazów zatytułowanych Egipt. Nawiązuje w nich do odbywanych od kilku lat podróży artystycznych do tego kraju, gdzie poza dziedzictwem kulturowym, licznymi pamiątkami, w przepalonym słońcem syntetycznym krajobrazie odnajduje wciąż nowe inspiracje. Do niedawna jego malarstwo kojarzone było przede wszystkim z cyklami Wieża Babel czy Portrety trumienne, w których odwoływał się do XVII-wiecznej, sarmackiej tradycji utrwalania pośmiertnych wizerunków.

W warszawskim środowisku dał się również poznać jako grafik, rysownik, a także pasjonat historii, szczególnie tej związanej z Kresami. Tym razem, w zderzeniu z kolebką jednej z najstarszych cywilizacji, egzotyką egipskiej przyrody, ale też melanzem składającym się na współczesny obraz Egiptu, tworzy niepowtarzalny zapis osobistych wzruszeń i odczuć, podtrzymując tradycję polskich artystów-podróżników. Głównym obszarem zainteresowań Sobczaka staje się pejzaż. Bezmiar przestrzeni, domknięte intensywnym błękitem nieba, rozpalone słońcem, piaski pustyni; lśniące skały, katarakty i wody Nilu – na płótnach zostają sprowadzone do prostych, płaskich form i kształtów. Niejednokrotnie krajobraz zdaje się być jedynie pretekstem do rozważań o obrazie; punktem wyjścia dla kompozycji; jej źródłem, a nie głównym motywem. Jedynie tytuły prac (np. Stacja benzynowa na Synaju, 2012) sugerują związek z konkretnym miejscem, z rzeczywistością.

Cykl budowany w oparciu o osobiste widzenie natury realizowany jest w formie nieomal abstrakcyjnych zapisów. Kadrowanie jest jakby przypadkowe, często z celowo zaburzoną perspektywą. Autor stosuje dość oszczędną, mocno kontrastową kolorystykę: czerwienie skał i dróg, granat nieba, żółcienie wzgórz czy żwiru, czerń konturu. Ograniczona paleta (dominują kolory podstawowe) służy notowaniu rytmizowanych, płaskich, nieco dekoracyjnych kompozycji. Obrazy robią wrażenie malowanych wnikliwie i zarazem niezwykle swobodnie. Podobny efekt dają również fakturalne eksperymenty.

W serii Egipt autor daleki jest od anegdotyczności, porzuca narracyjną formę. Odkrywana przez niego wielobarwność fragmentów pozornie monochromatycznej rzeczywistości służy głównie celom malarzkiej ekspresji. Taką różnorodność dostrzega m.in. w widokach pustyni – raz płaskich, prawie piaskowo-białych, kiedy indziej pofałdowanych, skalistych, czerwonych i żółtych (Niebieska góra, 2014). Momentami układy barw i kształtów na płótnach tworzą dekoracyjne albo abstrakcyjne wzory stanowiąc zaledwie aluzję do świata zewnętrznego (np. Egipskie kanały, 2014). Bezpretensjonalnością i prostotą swojego malarstwa, autor nawiązuje do ekspresjonistów początku XX w., ale też do polskiej tradycji – współczesnych ikon Jerzego Nowosielskiego czy syntetycznych pejzażowych form Piotra Potworowskiego. W obrazach Sobczaka odnajdujemy także,

bliską Eugeniuszowi Markowskiemu, ekspresję i odwagę w operowaniu kontrastami barwnymi.

Nieco inny obraz Egiptu uwidacznia się w rysunkach i szkicach Sobczaka. To często nowe, niebanalne interpretacje dobrze znanych, wręcz pamiątkowo-pocztówkowych kliszy: widoki piramid, obelisków, krajobrazy z palmami, jeźdźcy na wielbłądach... Szkice tuszem, kredką, rysowane i malowane ołówkiem, patykiem, pędzlem lub lawowane, powstają przeważnie na świeżo, podczas podróży. Rozpoznajemy w nich konkretne miejsca, postaci, posągi dopowiadające opowieść o egzotycznym kraju. Rysunki z pośpiesznie utrwalonymi kopułami i minaretami meczetów, statkami na Nilu, rybakami czy Arabami na wielbłądach mają charakter bardziej reportażowy, stanowią reakcję autora na codzienne zdarzenia, obyczajowość, społeczność i kulturę. W malarstwie Marek Sobczak prezentuje odmienną postawę – próbuje utrwalać to, co jest uniwersalne, wyzbyte chwilowości, anegdotyczności, czasowości. Dostrzega urok i „gwar“ kraju, w którym tradycja i duchowość zrastają się z współczesnością, ale koncentruje się na oddaniu kwintesencji swojego twórczego widzenia. Otwiera pole dla wyobraźni i odkrywania urody Wschodu. Cykl Egipt Sobczaka stanowi malarzką czystą esencję pejzażu, klimatu i piękna Orientu.

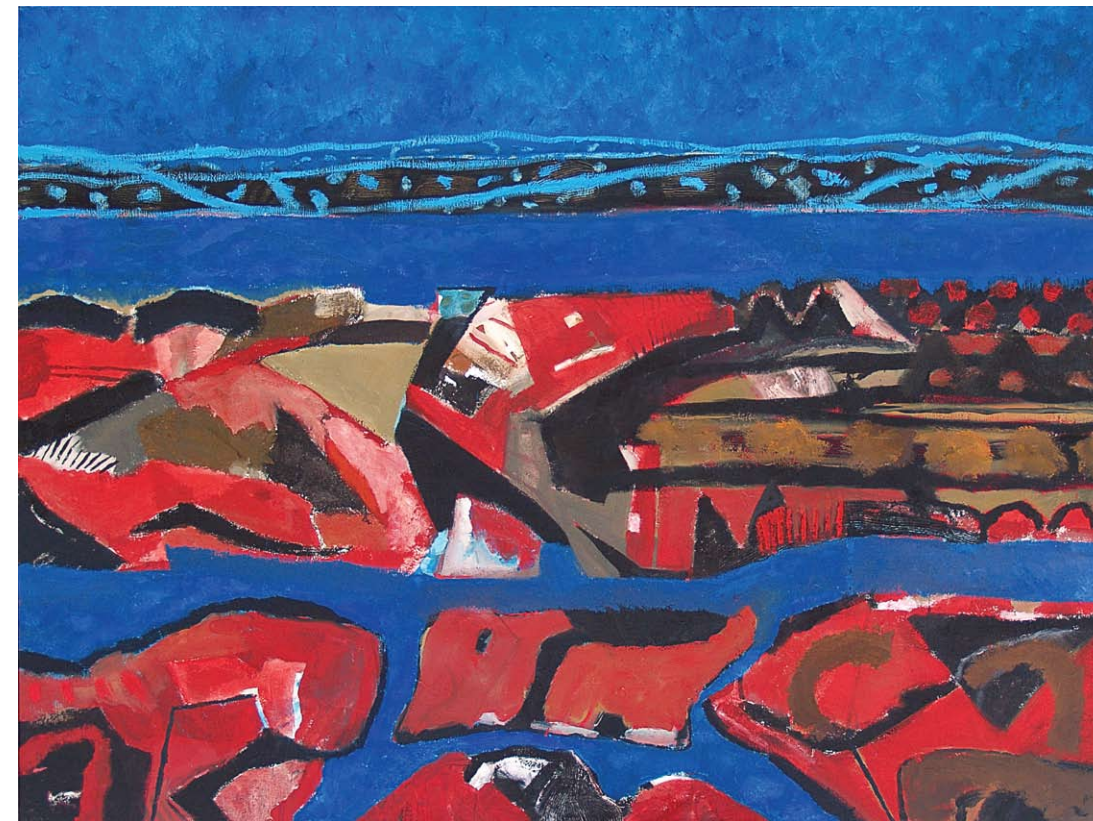
Magdalena Durda-Dmitruk



Stacja benzynowa na Synaju, 2012,
akryl, płótno, 116 x 89 cm



Egipskie kanały, 2014,
olej, płótno, 120 x 160 cm



Pierwsza Katarakta, 2012,
olej, płótno, 120 x 160 cm



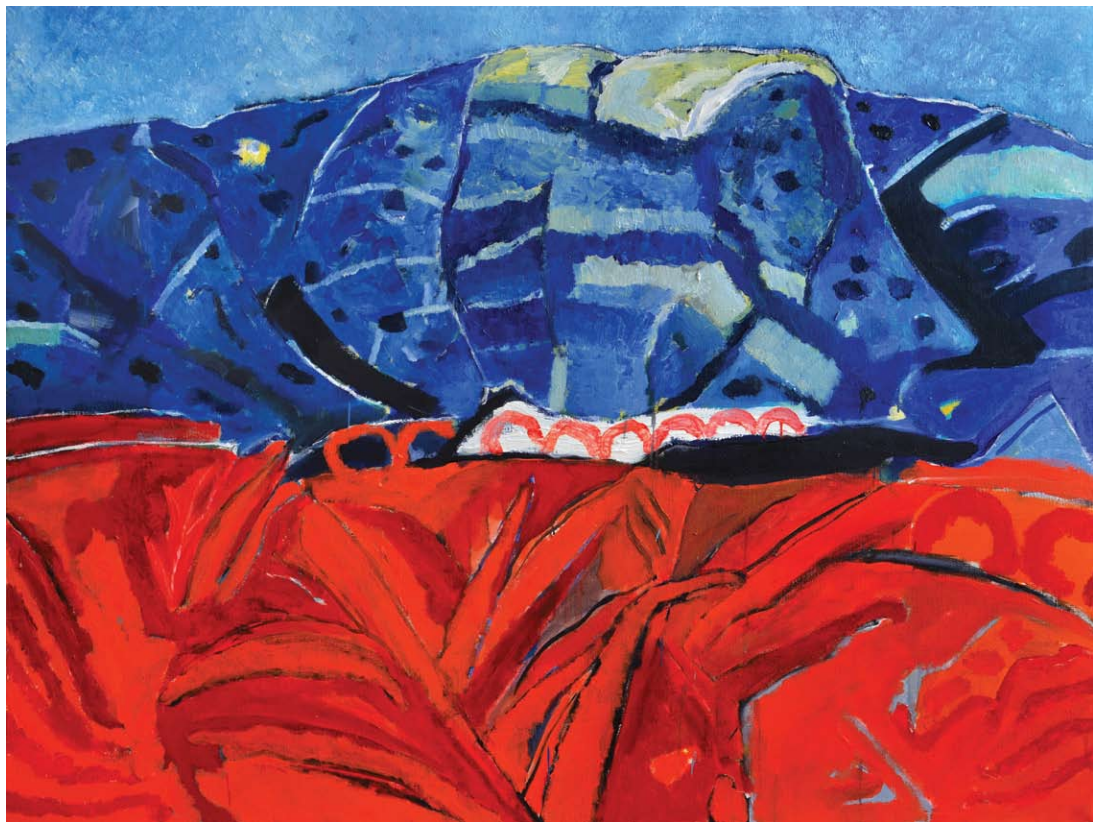
Błękitne Wzgórza, 2014,
olej, płótno, 120 x 160 cm

P XIV, 2014,
akryl, płótno, 40 x 120 cm

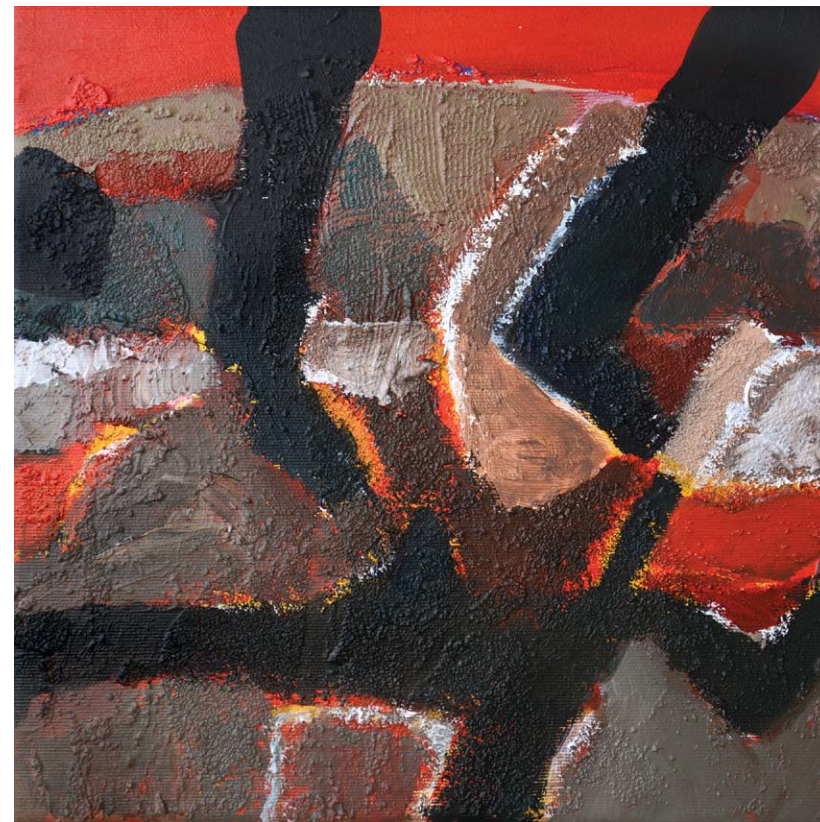


P XVII, 2014,
akryl, płótno, 40 x 120 cm

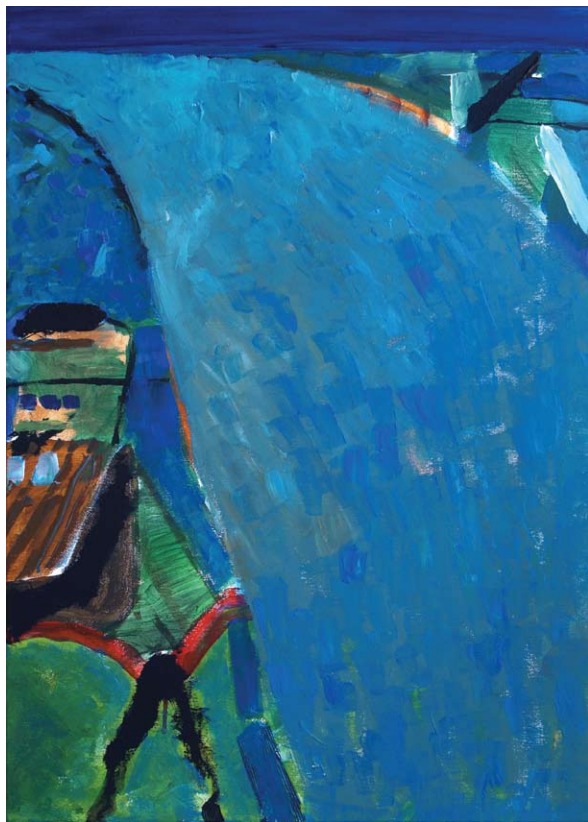




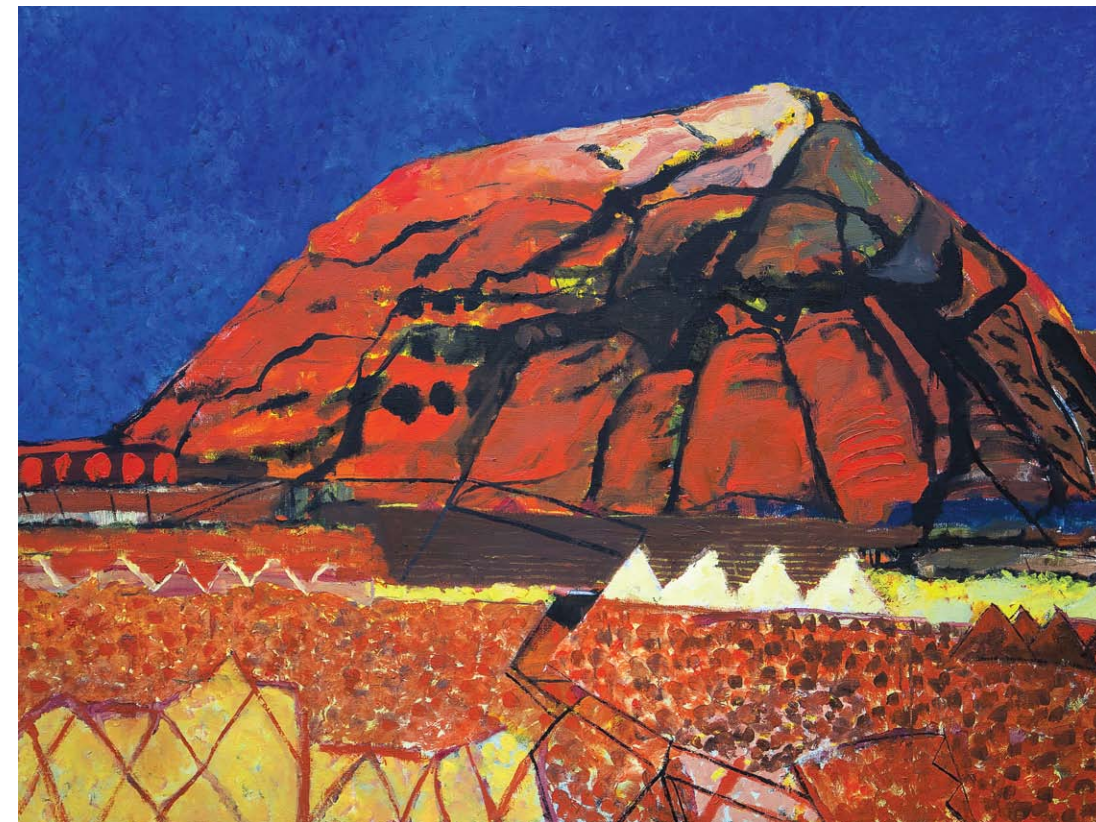
Niebieska góra, 2014,
olej, płótno, 120 x 160 cm



P XVI, 2014,
akryl płótno 30 x 30 cm



Nil III, 2012,
akryl, płótno, 70 x 50 cm



Droga do Abu Simbel, 2013/14,
olej, płótno, 120 x 160 cm

Marek Sobczak (ur. 1963), w latach 1984–1990 studiował w Państwowej Wyższej Szkole Sztuk Plastycznych (obecnie Uniwersytet Artystyczny) w Poznaniu. Dyplom z malarstwa w pracowni prof. Jana Świtki. Współtwórca intermedialnej grupy SDS. W 1990 roku otrzymał osiemnastomiesięczne stypendium Ministerstwa Kultury i Sztuki, stypendysta ZAIKS (2011, 2013). W 2012 roku obronił doktorat na Wydziale Malarstwa Akademii Sztuk Pięknych w Warszawie (promotor: dr hab. Mariusz Woszczyński, profesor ASP). W 2013 roku otrzymał doroczną nagrodę Miasta Suwałki. Założył i w latach 1991–1994 prowadził galerię CHŁODNA 20 w Suwałkach. Był kuratorem wystaw m.in.: Edwarda Dwurnika, Eugeniusza Markowskiego, Leszka Knaflewskiego i Piotra C. Kowalskiego. Od 2003 roku pracuje w tygodniku „Polityka”.

Zajmuje się malarstwem, rysunkiem i grafiką. Cykle malarskie: „Rosjanie”, „Wieża Babel”, „Portrety trumienne”, „Kondotier”, „Egipt” i „P”.

Prace w zbiorach w Polsce, Szwecji, Niemczech, Francji, Rosji, Rumunii, na Litwie i w Egipcie.

Brał udział w ponad dwustu wystawach indywidualnych, grupowych i zbiorowych, m.in.:

- 2013 / Egipt, Muzeum Okręgowe w Suwałkach, oddział im. Marii Konopnickiej, Suwałki / Salon letni, Galeria Promocyjna, Warszawa /
Wieża Babel, Biblioteka Praga Południe, Warszawa / 50/50, Suwalski Ośrodek Kultury, Suwałki / Egipt, Galeria Sienkiewicza, Białystok /
2012 / Egipt, Galeria Promocyjna, Warszawa / III Baltic Biennale „Archipelago Baltia”, galeria Rizzordi Art Foundation, Sankt Petersburg (Rosja) /
Nowe Otwarcie, wystawa zamykająca obchody 100-lecia ZPAP, Galeria Domu Artysty Plastyka, Warszawa / Osiem ścian, Galeria Domu Artysty Plastyka, Warszawa /
2010 / Wieża Babel, Centrum im. Ludwika Zamenhafa, Białystok / Portret Trumienny, Galeria Pod Arkadami, Łomża / Egipt. Prolog, rysunek, Galeria Jednego Obrazu, Suwałki /
2009 / Portret Trumienny, Galeria Wojewódzkiego Ośrodka Animacji Kultury, Białystok / 21 Grafik, Galeria Mazowiecka, Mazowieckie Centrum Kultury i Sztuki, Warszawa /
2008 / Malarstwo, Galeria Marszałkowska, Olsztyn / Malarstwo, Galeria Pod Belką, Zamek-Nidzica / Malarstwo, Galeria Miejska BWA, Tarnów /
2007 / Malarstwo, Galeria K2, Goidap / 13 Linorytów, Galeria Tygmart, Klub Jazzowy Tygmont, Warszawa / Malarstwo, Galeria Chłodna 20, Suwałki /
Malarstwo, Galeria Test, Warszawa / Vilnius Painting Triennial „Dialogues”, ŠMC (Centrum Sztuki Współczesnej), Wilno (Litwa) /
2006 / 5e Biennale Européenne d'Art Contemporain. Tabou or not Tabou, Edinburgh Sculpture Workshop, Edynburg (Szkocja) / International Watercolour Exhibition
„Baltic Bridges”, National Museum of M. K. Čiurlionis, Kowno (Litwa) / Expressions Polonaises, Galerie Maison 44, Bazylea (Szwajcaria) / Warszawa w Sofii,
Narodowe Centrum Wystaw Sztuki Współczesnej, Sofia (Bułgaria) / Warszawa w Berlinie, Kommunale Galerie, Berlin (Niemcy) / 5e Biennale Européenne d'Art
Contemporain. Tabou or not Tabou, Association Le Manif, Nîmes (Francja) / Nowa Ekspresja. 20 lat (Grzyb, Minciel, Nitka, Skarbek, Sobczak), Galeria BWA, Olsztyn /
2005 / Polen Kommt. 12 Maler aus Polen, Rok Polski w Niemczech, Stadtische Kaufhaus Leipzig, Lipsk (Niemcy) / Polen Kommt. 12 Maler aus Polen, Rok Polski
w Niemczech, Stadthaus, Bonn (Niemcy) / Warszawa w Ulan Bator, Art Gallery, Ulan Bator (Mongolia) / Culture at a Crossing, Farum Kulturhus, Kulturhuset,
Farum (Dania) / Polen Kommt. 12 Maler aus Polen, Rok Polski w Niemczech, Kulturbrauerei, Berlin (Niemcy) /
2004 / Warszawa w Wilnie, Galeria Arka, Wilno (Litwa) / Warszawa w Kijowie, Centralny Dom Artysty Plastyka, Kijów (Ukraina) /
2001 / Supermarket Sztuki, Galeria Domu Artysty Plastyka, Warszawa / Wschodni Salon Sztuki, Grafika 2001, galeria BWA, Lublin /
2000 / Książka 2000, Galeria Domu Artysty Plastyka, Warszawa / Polnische Illustratoren, 52 Targi Książki, Frankfurt (Niemcy) /

